

Утверждена
Решением № 156
29-й сессии Совета депутатов
Криводановского сельсовета
Новосибирского района
Новосибирской области
пятого созыва от 29.11.2017 г.

Программа комплексного развития
социальной инфраструктуры
Криводановского сельсовета
Новосибирского района Новосибирской
области на период 2017-2026 гг.

Оглавление

Введение.....	2
Паспорт программы.....	4
Общие сведения.....	6
1. Характеристика существующего состояния социальной инфраструктуры.....	14
2. Прогнозирование развития социальной инфраструктуры	
3. Система программных мероприятий.....	20
4. Финансовые потребности для реализации программы.....	25
5. Целевые индикаторы программы и оценка эффективности реализации программы.....	32
6. Нормативное обеспечение.....	33

Введение

Социальная инфраструктура объединяет жилищно-коммунальное хозяйство, здравоохранение, образование, культуру и искусство, физкультуру и спорт, торговлю и общественное питание, бытовые услуги. Целесообразное разделение функций управления между органами власти различных уровней определяется главным критерием функционирования социальной сферы - улучшением условий жизни населения.

Развитие и эффективное функционирование объектов, входящих в социальную инфраструктуру, их доступность - важное условие повышения уровня и качества жизни населения страны.

Функции социальной инфраструктуры определяются и подчинены целям социального и экономического развития общества - достижению социальной однородности общества и всестороннему гармоничному развитию личности. К наиболее значимым целевым функциям социальной инфраструктуры можно отнести:

- создание условий для формирования прогрессивных тенденций в демографических процессах;
- эффективное использование трудовых ресурсов;
- обеспечение оптимальных жилищно-коммунальных и бытовых условий жизни населения;
- улучшение и сохранение физического здоровья населения;
- рациональное использование свободного времени гражданами.

Основной целью функционирования объектов социальной инфраструктуры является полноценное и всестороннее развитие личности человека путем удовлетворения его бытовых, духовных и культурных потребностей.

Развитие отраслей социальной инфраструктуры учитывает основные задачи социальной политики, направленной на улучшение качества жизни населения, повышение уровня его благосостояния и долголетия, формирование и воспроизводство здорового, творчески активного поколения.

Характеристика социальной инфраструктуры является основной

входной информацией, используемой для целей расчета бюджетной потребности. Основные составляющие характеристики - численность работающих, обучающихся, воспитанников, обслуживаемых, занимаемая площадь и уровень ее благоустройства. Характеристики формируются в разрезе отраслей, типов и видов учреждений отрасли, в разрезе территорий региона.

Прогнозирование развития социальной инфраструктуры опирается на анализ демографической ситуации на территории, процессов рождаемости и смертности, миграции населения, анализ структуры населения, поскольку основная цель социальной инфраструктуры - это удовлетворение потребностей населения.

Программа является прогнозно-плановым документом, во-первых, формулирующим и увязывающим по срокам, финансовым, трудовым, материальным и прочим ресурсам реализацию стратегических приоритетов муниципального образования, во-вторых, формирующим плановую основу взаимодействия членов местного сообщества, обеспечивающего и реализацию стратегических приоритетов, и текущее сбалансированное функционирование экономического и социального секторов муниципального образования.

Паспорт программы

Наименование муниципальной Программы	«Программа комплексного развития социальной инфраструктуры Криводановского сельсовета Новосибирского района Новосибирской области на период 2017-2026 гг.»
Основание для разработки Программы	Градостроительный кодекс Российской Федерации; Муниципальный контракт № 108 от 24.05.2017 г.;
Наименование заказчика Программы, его местонахождение	Администрация Криводановского сельсовета Новосибирского района Новосибирской области
Наименование разработчика Программы, его местонахождение	ООО «СГС» Новосибирская область, г Новосибирск, Кировский район, ул Вертковская, 10
Цели и задачи Программы	<p>Обеспечение безопасности, качества и эффективности использования населением объектов социальной инфраструктуры поселения/городского округа;</p> <p>Обеспечение доступности объектов социальной инфраструктуры поселения/городского округа для населения в соответствии с нормативами градостроительного проектирования;</p> <p>Обеспечение сбалансированного, перспективного развития социальной инфраструктуры поселения/городского округа в соответствии с установленными потребностями в объектах социальной инфраструктуры;</p> <p>Достижения расчетного уровня обеспеченности населения поселения/городского округа услугами в областях образования, здравоохранения, физической культуры и массового спорта и культуры в соответствии с нормативами градостроительного проектирования;</p> <p>Обеспечение эффективности функционирования действующей социальной инфраструктуры. Задачи работ:</p> <p>Подготовка проекта программы комплексного развития социальной инфраструктуры поселения/городского округа;</p> <p>Нормативное правовое и организационное обеспечение подготовки и утверждения проекта программы комплексного развития социальной инфраструктуры поселения/городского округа</p>
Целевые показатели	- уровень обеспеченности населения объектами образования, здравоохранения, физической культуры

<p>(индикаторы) обеспеченности населения объектами социальной инфраструктуры</p>	<p>и массового спорта и культуры; - уровень доступности объектов образования, здравоохранения, физической культуры и массового спорта и культуры для всех категорий граждан вне зависимости от местожительства, социального статуса, имущественного положения и состояния здоровья</p>
<p>Укрупненное описание запланированных мероприятий (инвестиционных проектов) по проектированию, строительству, реконструкции объектов социальной инфраструктуры</p>	<p>- Строительство новых спортивных сооружений, учреждений культуры и образования - Укрепление материально-технической базы объектов социальной инфраструктуры - Капитальный ремонт существующих спортивных сооружений, учреждений образования, культуры и массового спорта</p>
<p>Срок и этапы реализации Программы</p>	<p>2017-2026 годы (этапы реализации Программы не выделяются) Мероприятия Программы охватывают период 2017 – 2019 годы и на перспективу до 2026 года. Мероприятия и целевые показатели (индикаторы), предусмотренные программой, рассчитаны на первые 3 года с разбивкой по годам, а на последующий период (до окончания срока действия программы) - без разбивки по годам</p>
<p>Объем и источники финансирования Программы</p>	<p>Общий объем финансирования Программы в 2017-2026 годах - 1 220 661 тыс. рублей за счет бюджетных средств разных уровней и привлечения внебюджетных источников. Объемы и источники финансирования мероприятий Программы ежегодно подлежат уточнению при формировании бюджета муниципального образования на очередной финансовый год и плановый период. Все суммы показаны в ценах соответствующего периода.</p>
<p>Ожидаемые результаты реализации Программы</p>	<p>Достижение нормативного уровня обеспеченности населения учреждениями образования, здравоохранения, культуры, физической культуры и спорта и сбалансированное перспективное развитие социальной инфраструктуры поселения в соответствии с установленными потребностями в объектах социальной инфраструктуры и</p>

1. Характеристика существующего состояния социальной инфраструктуры

В настоящее время (на 01.01.2017 г) Криводановский сельсовет входит в состав муниципального образования Новосибирского района Новосибирской области, с численностью постоянно проживающего населения – 14306 человек.

Территория поселения общей площадью 14 370 кв. км, расположена в северо-западной части Новосибирской области на расстоянии 25 км от областного центра г. Новосибирска, в 25 км от районного центра Новосибирского района Новосибирской области и в 25 км от ближайшей железнодорожной станции Новосибирск-главный. Протяженность поселения с севера на юг составляет - 13,3 км и с запада на восток - 17,7 км.

В состав Криводановского сельсовета входит 2 населенных пункта: с. Криводановка, с. Марусино и прилегающие к ним земли общего пользования, территории традиционного природопользования населения поселения, рекреационные земли, земли для развития поселения. В состав территории поселения входят земли независимо от форм собственности и целевого назначения. Административным центром поселения является с. Криводановка Новосибирского района Новосибирской области.

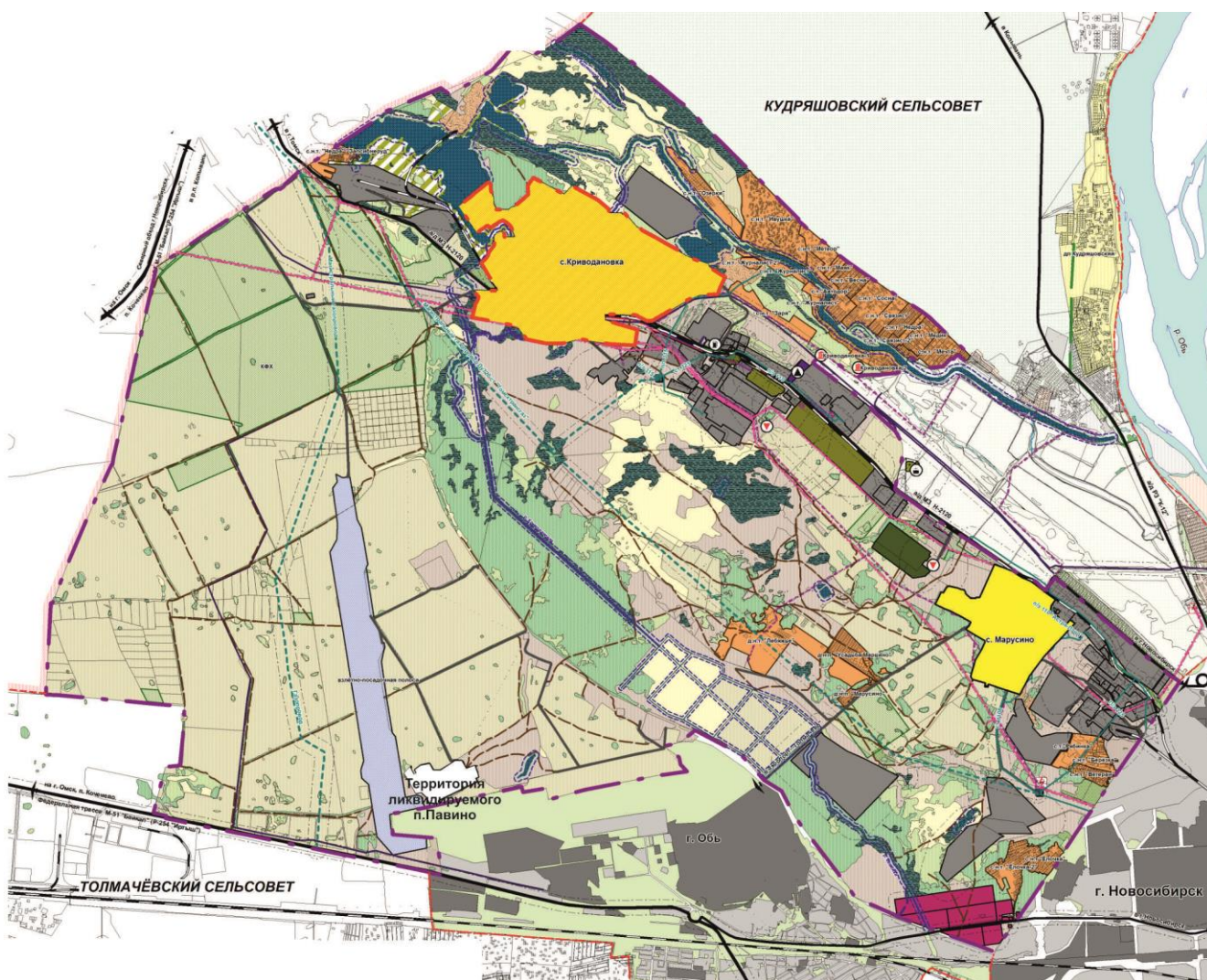


Рисунок 1 Положение с. Криводановка и с. Марусино в структуре Криводановского сельсовета

МО Криводановского сельсовета обладает достаточными возможностями развития экономики - природоресурсным, трудовым, производственным потенциалом.

Специализацией поселения является сельское хозяйство. Данным видом деятельности занимаются два акционерных общества и 1017 личных подсобных хозяйств.

Площадь водоемов составляет 265 га.

Социальной сферой сельской местности не создаются материальные блага, но без её развития невозможно эффективное развитие сельскохозяйственного производства. К социальной сфере относят, прежде

всего, сферу услуг: образование, здравоохранение, физическая культура и массовый спорт и культура.

Для устойчивого развития Криводановского сельского поселения необходимо, в первую очередь, решить социальные проблемы населения. Активная социальная политика - важнейшее условие конкурентоспособности экономики. Опора на рыночный механизм при отсутствии социальных ориентиров ведет к деградации человеческого потенциала и тормозит экономическое развитие.

Перспектива развития во многом зависит от того, будет ли там жить и работать молодежь. Исследования показали, что подавляющее большинство выпускников школы не намерены связать свою судьбу с работой и жизнью в сельской местности.

Социальная политика призвана выполнять взаимосвязанные функции - социальное и экономическое развитие сельской местности.

Объекты здравоохранения

Медицинское обслуживание жителей Криводановского сельсовета осуществляют два учреждения здравоохранения:

1) Криводановская участковая больница расположена по адресу: с. Криводановка, ул. Микрорайон, 10а, проектной мощностью на 100 посещений в смену/270 коек. Изношенность на 01.01.2017г. – 80 %.

2) Обская амбулатория расположена по адресу: с. Марусино, ул. Больничная, 10а. Изношенность на 01.01.2017г. – 60 %.

Также на территории МО расположены аптеки (5 аптечных пунктов в с. Криводановка и 1 – в с. Марусино).

Обеспеченность больничными койками на 01.01.2017г. составляет 19 коек на 1 тыс. жителей.

Материально-техническое состояние лечебно-профилактических учреждений требует улучшения в связи с большим процентом износа.

Охват профосмотром составил 87% от общего количества населения, подлежащему профессиональным осмотрам. Охват диспансерным наблюдением составил 26 %. Осуществляется постоянное диспансерное наблюдение за больными сахарным диабетом, бронхиальной астмой, онкологическими больными.

Образование

В системе образования поселения на 01.01.2017 функционирует три дошкольных учреждения, которые посещает 509 детей. МБДОУ детский сад «Капелька» (320 мест), МБДОУ детский сад «Звездочка» (158 мест) и дошкольное учреждение при МБОУ СОШ №22 (52 места).

Действуют две средних общеобразовательных школы: Марусинская СОШ №24 (180 мест) и Криводановская СОШ №22 (проектная мощность старшей школы 1176 мест, начальной – 396 мест). По состоянию на 01.01.2017 в общеобразовательных школах МО Криводановский сельсовет обучается 1485 человека. Марусинская СОШ №24 в настоящее время переполнена. Число учащихся в общеобразовательных школах увеличивается. По сравнению с 2014 и 2015 годом.

Таблица 1

Обеспеченность населения образовательными услугами

Показатели	Годы		
	2014	2015	2016
Количество мест в общеобразовательных школах (проектная мощность существующих учреждений, мест)	1752	1752	1752
Количество учащихся в общеобразовательных школах (на начало года), чел	1143	1383	1485
Обеспеченность, %	153,3	126,7	117,0

В здании Криводановской школы №22 размещено внешкольное учреждение - детская школа искусств, которую на 01.01.2017г. посещает 270 человек.

Школа с. Криводановка принимала участие в реализации национального проекта «Образование» по формированию профессионального образования – информационно-технологический класс и дошкольного образования – набраны и обучены группы дошкольного класса.

Объекты физической культуры и спорта

На территории Криводановского сельсовета имеются 4 спортивных зала (три в средних школах и один в МАУ КДиСО), частный тренажерный зал, несколько малых спортивных форм внутри жилых микрорайонов с. Криводановка.

При спортзале МАУ КДиСО (площадь 1237 кв.м.) работает 21 спортивная секция.

В с. Марусино работает конный клуб «Аристократь», в котором занимается верховой ездой, конкурном более 30-ти детей и подростков.

В целях воспитания физически здоровой личности на территории Криводановского сельского поселения имеются объекты физической культуры, представленные в таблице 2.

Таблица 2

Существующие объекты физической культуры Криводановского сельсовета.

<i>№</i>	<i>Наименование объекта</i>	<i>Кол-во</i>	<i>Ведомственная принадлежность</i>
1	Спортивные залы	4	МБОУ «СОШ № 22» (спортивный зал начальной школы, спортивный зал старшей школы) МБОУ «СОШ № 24», МАУ КДиСО
2	Хоккейная коробка	1	Криводановское сельское поселение
3	Конный клуб «Аристократь» (частный)	1	с. Марусино
4	Спортивная площадка (ориентир ул. Максима Горького, 19)	1	с. Марусино

Спортсмены Криводановского сельсовета принимали активное участие в областных, районных, сельских спортивных зимних и летних играх. Постоянно занимают призовые места по мини-футболу, по летнему и зимнему волейболу, теннису, баскетболу и боксу.

В целях развития спорта в 2011 году подготовлен и прошел экспертизу проект строительства спортивного комплекса с плавательным бассейном общей площадью 2528,24 кв.м. Для строительства данного объекта оформлен в собственность Криводановского сельсовета земельный участок. Также планируется строительство спортивного сооружения – стадион с трибунами и легкоатлетическими дорожками в с. Марусино.

В настоящее время решен вопрос относительно осуществления финансирования из Федерального и областного бюджетов для нового строительства спортивных объектов.

В целом физической культурой и спортом в муниципальном образовании занимается около 1400 человек.

Развитию физической культуры и массового спорта на территории Криводановского сельского поселения уделяется особое внимание. Хорошее здоровье обеспечивает долгую и активную жизнь, способствует выполнению планов, преодолению трудностей, дает возможность успешно решать жизненные задачи. Основная задача администрации по реализации политики в области физической культуры и спорта заключается в создании для населения условий для занятий физической культурой и спортом.

Ежегодно проводятся спортивные мероприятия ко всем знаменательным датам Российской Федерации, Новосибирской области и местным праздникам.

Объекты культуры

Задача органов местного самоуправления на современном этапе заключается не только в сохранении традиций, оставленных нам предками, но и во внедрении новых инновационных методов проведения и организации досуга молодежи в сельской местности.

На территории муниципального образования работает муниципальное учреждение «Социально-культурное объединение» (СКО), в состав которого входят Дом Культуры с. Криводановка, две библиотеки, спортивный зал, клуб в с. Марусино.

В с. Криводановка функционирует детская школа искусств, в которой обучается 270 человек. Школа расположена в помещении школы № 22 с. Криводановка, необходимо отдельное помещение.

Количество пользователей библиотечным фондом поселения (число книжного фонда – 45,5 тыс. экземпляров) составляет – 1 500 человек. Приоритетным направлением в работе культуры являются Программы «Возрождение традиционной культуры» и «Будущее в здоровой нации».

Предприятия торговли и общественного питания

По состоянию на 01.01.2017 года в поселении функционирует 81 торговая точка, в том числе: 29 стационарных магазина (из них магазинов потребительской кооперации – 7), 2 предприятие общественного питания, один стационарный рынок. Все предприятия – частные.

В последние годы в формировании оборота розничной торговли прослеживается положительная тенденция.

Отделения связи и Сбербанк

ВСП № 8047/0289 Новосибирское головное отделение № 8047 ПАО Сбербанк расположено в с. Криводановка по адресу: ул. Микрорайон, 1. Так же имеется почтовое отделение в с. Криводановка (ФГУП Почта России рп.

Краснообск), расположенное по адресу ул.Садовая, 27а и в с.Марусино – ул. Максима Горького, 21.

Прочие объекты

На территории Криводановского сельсовета находится 3 памятника.

По адресу с. Криводановка, ул. Садовая, 20а расположено отделение полиции №5.

Функционирует 3 организации по оказанию ритуальных услуг.

2. Прогнозирование развития социальной инфраструктуры

Прогнозирование развития социальной инфраструктуры опирается на анализ демографической ситуации на территории, процессов рождаемости и смертности, миграции населения, анализ структуры населения, поскольку основная цель социальной инфраструктуры - это удовлетворение потребностей населения.

Расчет проектной численности населения произведен на основании данных администрации Криводановского сельсовета, утвержденного генерального плана Криводановского сельсовета и других сведений государственной статистики

Таблица 3

Прогноз численности населения Криводановского сельсовета

Год	2016	2017	2018	2019	2026
Численность населения, постоянно проживающего, чел.	14306	14641	15080	15458	17300

Структура населения по возрастному составу, на расчетный срок, принята в соответствии с фактическим положением представлена в таблице 4

Таблица 4

Прогнозные показатели структуры населения Криводановского сельсовета

№п/п	Возрастные группы населения	Годы				
		2016	2017	2018	2019	2026
1	Дошкольный возраст (0-6 лет)	1472	1186	1221	1252	1314,8
2	Школьный возраст (7-15 лет)	1489	1464	1508	1546	1730

3	Трудоспособный возраст (мужчины 16-59 лет) (женщины 16-54 лет)	7861	8038	8279	8486	9445,8
4	Пенсионный возраст	3484	3953	4072	4174	4826,7
	Всего:	14306	14641	15080	15458	17300

На расчетный срок Криводановский сельсовет должен иметь полный состав культурно-бытовых учреждений повседневного и частично периодического пользования. Расчет вместимости объектов культурно-бытового обслуживания произведен на проектную численность населения Криводановского сельсовета. В соответствии с предоставленными администрацией Криводановского сельсовета данными, в систему культурно-бытового обслуживания включены следующие объекты: общеобразовательные школы, детские сады, амбулатория, больница, дом культуры, административные здания, библиотека, учреждения связи, финансов.

Расчет объемов культурно-бытового строительства приведен в таблице 5.

Таблица 5

Рекомендуемые объемы жилищного строительства в Криводановском сельсовете на расчётный срок (2026 г.)

№ п/п	Наименование объекта	Ед. измер.	Нормативная потребность на 17300 чел.	В том числе		Примечание
				Сохраняемая	Новое строительство	
1	2	3	5	6	7	9
1	Детские дошкольные учреждения	мест	606	530	120	1. Сохранение существующих детских садов «Капелька» и «Звездочка»; 2. Строительство детского сада на 120 мест. Выделен участок под строительство.
2	Общеобразовательные школы	учащ-ся	1730	1572	1200	1. Сохранение существующей школы №22; 2. Переезд в отдельное здание детской школы искусств в с. Криводановка. 3. Расширение площадей клуба с. Марусино (в здании СОШ № 24). 4. Строительство новой школы на 1200 мест в с. Марусино. Новая проектная мощность всех школ Криводановского сельсовета 2772 места.
3	Внешкольные учреждения (в сфере культуры и искусства)	мест	380	-	400	1. Переезд школы искусств в помещение Марусинской СОШ №24, расширение до 400 мест; 2. Переезд детской школы искусств на 270 мест из здания СОШ №22 в отдельное новое здание.
5	Больничные учреждения	коек	233	270	-	Сохранение существующей участковой больницы. Капитальный ремонт.
6	Амбулаторно-поликлинические учреждения	посещений в смену	314	350	-	Сохранение существующей амбулатории. Капитальный ремонт.

7	Помещения для физкультурно-оздоровительных занятий Спортивные залы общего пользования	м ²	1211	1893	2528,24	Капитальный ремонт существующих спортивных залов. Строительство нового комплекса площадью 2528,24 м ² (потребность в объектах покрывается полностью без использования школьных спортзалов). Строительство спортивного сооружения в с. Марусино
9	Бассейны общего пользования	м ²	490	-	557,97	Строительство нового комплекса площадью 2528,24 м ² с бассейном 557,97 м ²
10	Дома культуры, клубы	мест	980	600	380	Капитальный ремонт существующего здания. Строительство КДЦ на 380 мест
11	Помещения для досуга и любительской деятельности, м. кв		1170	н/д	900 кв.м	Капитальный ремонт существующих помещений. Строительство встроенных помещений в составе МФЦ (северная часть села). Общая площадь к 2026 году 900 кв. м.
12	Кинотеатры (размещается в МАУ КДиСО), мест	мест	490	600	-	Капитальный ремонт существующих помещений
13	музей/выставочный павильон, шт		2	1 (при школе)	1	Строительство музея с выставочными помещениями.

14	Массовые библиотеки	тыс.экз.	78	45,5	33	Капремонт существующих библиотек. Размещение библиотеки на 33 тыс. экз. в составе МФЦ.
15	Дома-интернаты для престарелых, ветеранов труда и войны (с 60 лет)	мест	130	-	130	Строительство дома престарелых на 130 мест
16	Специальные дома и группы квартир для ветеранов труда и одиноких престарелых (с 60 лет)	мест	280	-	280	Строительство специальных домов и групп квартир на 280 мест
17	Учреждения пожарной безопасности	маш.	6	-	6	Рекомендуется строительство пожарного депо на 6 машин
18	Отделение связи	отд.	1	1	-	Капитальный ремонт существующего помещения
19	Отделение банка	опер.мест		10		Открытие новых отделений банков

Емкость указанных учреждений не должна быть менее нормативной, однако может регулироваться со стороны органов местного самоуправления. Уровень обеспеченности социальной инфраструктурой оценен по социальным нормативам, в качестве которых использованы СНиП 2.07.01-89* «Градостроительство. Планировка и застройка городских и сельских поселений», Распоряжение Правительства РФ от 03 июля 1996 года № 1063-р «О социальных нормативах и нормах» (с изм. и доп. от 14 июля 2001 г.). Данные нормативы были разработаны для условий государственного обеспечения населения набором стандартных услуг и были ориентированы на минимальный уровень потребления, то есть фактически представляют собой характеристики минимального стандарта проживания, который должен гарантироваться государством в лице муниципальных властей.

3. Система программных мероприятий

Перечень мероприятий (инвестиционных проектов) по проектированию, строительству и реконструкции объектов социальной инфраструктуры муниципального образования Криводановского сельсовета учитывает планируемые мероприятия по проектированию, строительству и реконструкции объектов социальной инфраструктуры федерального значения, регионального значения, местного значения, а также мероприятий, реализация которых предусмотрена по иным основаниям за счет внебюджетных источников (сгруппированные по видам объектов социальной инфраструктуры) с указанием наименования, местоположения, технико-экономических параметров (вид, назначение, мощность (пропускная способность), площадь, категория и др.), сроков реализации в плановом периоде (с разбивкой по годам), ответственных исполнителей.

Система образования

Одной из важнейших характеристик муниципального образования, определяющих его конкурентоспособность и инвестиционную привлекательность является образовательный уровень населения. Повышение образовательного уровня населения требует длительного времени и значительных финансовых вложений. Расходы на образование являются в большинстве МО самой крупной статьёй расходов местных бюджетов.

В числе основных мероприятий по развитию системы образования муниципального образования Криводановского сельсовета на расчётную перспективу (2026 г.) необходимо выделить следующие:

- ремонт пола и ремонт пищеблока в СОШ №24 с. Марусино;
- ремонт пищеблока, фасада, крыльца, отмостки и замена кровли в МБДОУ «Капелька»;

-ремонт фасада, крыльца, отмостки МБДОУ «Звездочка»;

-строительство детского сада на 120 мест (выделен участок под строительство в с. Марусино);

-переезд школы искусств в здание Марусинской СОШ №24 с реконструкцией до 400 мест (согласно ВСН 2-85 площадь участка под строительство составит 0,7 га),

-строительство новой школы на 1200 мест в с. Марусино.

Здравоохранение

Здравоохранение является одним из важнейших подразделений социальной инфраструктуры. Главная цель муниципального здравоохранения – удовлетворение потребностей населения в услугах сферы здравоохранения, отнесенных к предметам ведения местного самоуправления на уровне не ниже государственных минимальный стандартов.

В настоящее время система здравоохранения муниципального образования Криводановского сельсовета недостаточно развита. Капитальный ремонт в участковой больнице с.Криводановка произведен в 2012 году. Обская врачебная амбулатория имеет физический износ 90%.

Мероприятия в части развития системы здравоохранения в муниципальном образовании Криводановского сельсовета предусматривают:

-капитальный ремонт здания Криводановской участковой больницы;

-капитальный ремонт здания Обской врачебной амбулатории;

-укрепление материально-технической базы участковой больницы с.Криводановка;

-укрепление материально-технической базы Обской врачебной амбулатории.

Физическая культура и спорт

Объекты спорта - объекты недвижимого имущества или комплексы недвижимого имущества, специально предназначенные для проведения физкультурных мероприятий и (или) спортивных мероприятий, в том числе спортивные сооружения.

В числе основных мероприятий по развитию физической культуры и спорта муниципального образования Криводановского сельсовета на расчётную перспективу (2026 г.) необходимо выделить следующие:

-капитальный ремонт существующих спортивных залов;

-строительство нового спортивного комплекса площадью 2528,24 кв.м. с плавательным бассейном

-строительство спортивного сооружения в с. Марусино;

-реставрация хоккейных коробок в с. Криводановка и с. Марусино.

Культура

Так как в настоящее время учреждения культуры пользуются слабой популярностью, для повышения культурного уровня населения Криводановского сельсовета, на расчётную перспективу необходимо провести ряд мероприятий по стабилизации сферы культуры, предполагающие:

-использование имеющихся учреждений культуры многофункционально, создавая кружки и клубы по интересам, отвечающие

требованиям сегодняшнего дня, а также расширение различных видов культурно-досуговых и просветительных услуг;

- совершенствование формы и методов работы с населением, особенно детьми, подростками и молодежью.

Мероприятия в части развития культуры в муниципальном образовании Криводановского сельсовета:

-ремонт существующего здания МАУ КДиСО в с. Криводановка (замена окон, реконструкция и ремонт фойе 2-ого этажа);

-строительство КДЦ на 380 мест;

-ремонт помещений клуба в с. Марусино

-капитальный ремонт существующих помещений для любительской деятельности.

-строительство встроенных помещений в составе МФЦ (северная часть села). Общая площадь к 2026 году- 900 кв. м.

-капитальный ремонт существующего помещения кинотеатра;

-строительство музея с выставочными помещениями;

-капремонт существующих библиотек, размещение библиотеки на 33 тыс. экз. в составе МФЦ.

Размещение существующих реконструируемых и требующих капитального ремонта и проектируемых учреждений социальной инфраструктуры МО Криводановского сельсовета представлено в таблице 6.

Таблица 6

*Существующие и планируемые объекты социальной инфраструктуры МО
Криводановский сельсовет*

Образование	Адрес	Населенный пункт МО	Статус
МБДОУ -- детский сад "Капелька" (320 мест)	ул. Микрорайон, 21а	с. Криводановка	Сущ.
МБДОУ – детский сад «Звездочка» (158 мест)	ул. Микрорайон, 4а	с. Криводановка	Сущ.
Дошкольное отделение МОУ СОШ №22	ул. Садовая, 26а	с. Криводановка	Сущ.
Строительство детского сада (120 мест)	*	с. Марусино	Планир.
Строительство новой школы на 1200 мест	*	с. Марусино	Планир.
МОУ СОШ №22 (начальные классы)	ул. Садовая, 30а	с. Криводановка	Сущ.
МОУ СОШ №22 (старшие классы)	ул. Садовая, 26а	с. Криводановка	Сущ.
МОУ СОШ №24 (переезд школы искусств с реконструкцией на 400 мест)	ул. Школьная, 1	с. Марусино	Планир.
Здравоохранение			
Криводановская участковая больница	ул. Микрорайон, 10а	с. Криводановка	Сущ.
Обская врачебная амбулатория	ул. Больничная, 10а	с. Марусино	Сущ.
Культура			
МАУ КДиСО Криводановка	ул. Садовая, 26в	с. Криводановка	Сущ.
Клуб		с. Марусино	Сущ.
Библиотека	ул. Садовая, 26в	с. Криводановка	Сущ.
Марусинская сельская библиотека	ул. Максима Горького, 19	с. Марусино	Сущ.
Строительство встроенных помещений в составе МФЦ с. Криводановка (северная часть села)	*	с. Криводановка	Планир.
Строительство музея с выставочными помещениями	*	с. Криводановка	Планир.
Строительство КДЦ на 380 мест	*	с. Криводановка	Планир.
Спорт			
Строительство нового спортивного комплекса площадью 2528,24 кв.м. с плавательным бассейном	*	с. Криводановка	Планир.
Строительство спортивного сооружения в с. Марусино	*	с. Марусино	Планир.
Спортивный зал в СОШ №22	ул. Садовая, 26а	с. Криводановка	Сущ.
Спортивный зал в СОШ №24	ул. Школьная, 1	с. Марусино	Сущ.
Спортивный зал в МАУ КДиСО Криводановка	ул. Садовая, 26в	с. Криводановка	Сущ.
Хоккейные коробки		с. Криводановка, с. Марусино	Сущ.
Прочие объекты			
Отделение полиции №5 "Криводановское" МО МВД РФ "Новосибирский" НСО	ул. Садовая, 20а	с. Криводановка	Сущ.
ФГУП Почта России рп. Краснообск Почтовое отделение связи с. Криводановка	ул. Садовая, 27а	с. Криводановка	Сущ.

ВСП № 8047/0289 Новосибирское головное отделение № 8047 ПАО Сбербанк	ул. Микрорайон, 1	с. Криводановка	Сущ.
Аптека № 227	Микрорайон, 7	с. Криводановка	Сущ.
ООО "Нива Фарм"	ул. М-н, 11б	с. Криводановка	Сущ.
ООО "Таблетка"	ул. М-н, 6а	с. Криводановка	Сущ.
ООО "Столичный доктор"	ул. Садовая, 27б	с. Криводановка	Сущ.
ООО "Успех"	ул. М-н, 25а	с. Криводановка	Сущ.

Примечание: * - точный адрес объектов уточняется на последующих стадиях планирования.

4. Финансовые потребности для реализации программы

Раздел включает в себя, с разбивкой по годам, оценку стоимости основных мероприятий по реализации Программы комплексного развития социальной инфраструктуры Криводановского сельсовета.

В современных условиях на содержание и развитие государственных и муниципальных объектов социальной сферы финансовые ресурсы направляются из нескольких источников: бюджета, внебюджетных фондов, средств предприятий, населения.

При составлении плана инвестиционной деятельности по строительству социальных объектов необходимо ориентироваться на:

- структурные изменения, происходящие в отраслях социальной сферы, включая ликвидацию избыточных площадей учреждений этой сферы;
- прогнозируемые объемы гарантированных социальных услуг, рассчитанные на основе нормативов потребности населения в этих услугах, с учетом полной профильной загрузки учреждений;
- расширение, реконструкцию, техническое перевооружение действующих учреждений, работающих с перегрузкой;
- замену ветхого и аварийного фонда, а также помещений, не отвечающих санитарно-эксплуатационным нормам, в случае невозможности осуществления капитального ремонта этого фонда и необходимости его ликвидации.

В настоящее время существует множество методов и подходов к определению стоимости строительства, изменчивость цен и их разнообразие не позволяют на данном этапе работы точно определить необходимые затраты в полном объеме. В связи с этим, на дальнейших стадиях проектирования, требуется детальное уточнение параметров строительства на основании изучения местных условий и конкретных специфических функций строящегося объекта.

Стоимость разработки проектной документации объектов капитального строительства определена на основании «Справочников базовых цен на проектные работы для строительства». Базовая цена проектных работ (на 01 января 2001 года) устанавливается в зависимости от основных натуральных показателей проектируемых объектов и приводится к текущему уровню цен умножением на коэффициент, отражающий инфляционные процессы на момент определения цены проектных работ для строительства

Таблица 6

Объем средств на реализацию программы

№ п/п	Наименование мероприятия	Финансовые потребности, тыс. руб.					
		2017 год	2018 год	2019 год	2020 год	2021-2026 годы	всего
Образование							
1	Ремонт пола МБОУ - Марусинская СОШ №24	500 РБ					500РБ
2	Ремонт пищеблока: МБОУ -Марусинская СОШ №24, МБДОУ - детский сад "Капелька"	1200 РБ					1200РБ
3	Повышение охвата детей всеми видами образования, развитие профильного обучения	без затрат	без затрат	без затрат	без затрат	без затрат	без затрат
4	Замена кровли МБДОУ – детский сад «Капелька»		6000 РБ				6000 РБ
5	Ремонт фасада, крыльца, отмостки: МБДОУ – детский сад «Звездочка»			3000 РБ			3000 РБ
6	Ремонт фасада, крыльца, отмостки: МБДОУ – детский сад «Капелька»			700 РБ			700 РБ
7	Ремонт медкабинета МБДОУ – детский сад «Звездочка»		500 РБ				500 РБ
8	Строительство детского сада в с. Марусино		75000 РБ				75000 РБ
9	Переезд школы искусств в СОШ №24 с реконструкцией на 400 мест					100000 РБ	100000 РБ

10	Разработка проектной документации для реконструкции СОШ №24 до 400 мест для школы искусств				1500 РБ		1500 РБ
11	Разработка проектной документации для строительство новой школы в с. Марусино на 1200 мест				3000 РБ		3000 РБ
12	Строительство новой школы в с. Марусино на 1200 мест					600 000РБ, МБ	600 000РБ, МБ
Здравоохранение							
1	Капитальный ремонт здания Криводановской участковой больницы					8000 ОБ	8000 ОБ
2	Капитальный ремонт здания Обской врачебной амбулатории					10000 ОБ	10000 ОБ
3	Укрепление материально-технической базы участковой больницы с.Криводановка					7000 ОБ	7000 ОБ
4	Укрепление материально-технической базы Обской врачебной амбулатории					5000 ОБ	5000 ОБ
Культура							
1	Содержание МАУ КДиСО Криводановка (ДК) и клуба с. Марусино	15700 ОБ	15936 МБ	16305 МБ	16750 МБ	110000 МБ	15700 ОБ, 164591 МБ
2	Реконструкция автоматической установки водяного пожаротушения	1000 МБ					1000 МБ

3	Ремонт помещений клуба с. Марусино	4000 МБ,ОБ					4000 МБ, ОБ
4	Замена витража фасада и окон на пластиковые ДК с. Криводановка		4000 МБ,ОБ				4000 МБ, ОБ
5	Реконструкция и ремонт фойе 2-ого этажа ДК с. Криводановка		3500 МБ,ОБ				3500 МБ, ОБ
6	Проведение культмассовых и спортивных мероприятий, приобретение подарков и призов	500 МБ	500 МБ	550 МБ	550 МБ	3500 МБ	5600 МБ
7	Организация деятельности и стимулирование лиц, входящих в Совет молодежи с. Криводановка и с. Марусино	50 МБ	60 МБ	70 МБ	70 МБ	500 МБ	750 МБ
8	Пополнение книжного фонда Марусинской сельской библиотеки					1000 МБ	1000 МБ
9	Капитальный ремонт Марусинской сельской библиотеки					5000 МБ	5000 МБ
10	Строительство встроенных помещений в составе МФЦ с. Криводановка (северная часть села)					10000 МБ	10000 МБ
11	Строительство музея с выставочными помещениями					45000	45000 МБ
12	Капитальный ремонт помещений для любительской деятельности					4000 МБ	4000 МБ

13	Капитальный ремонт существующего помещения кинотеатра					1000 МБ	1000 МБ
14	Строительство КДЦ на 380 мест					90000 РБ	90000 РБ
15	Разработка проектной документации для строительства КДЦ на 380 мест				1800 РБ		1800 РБ
Спорт							
1	Строительство нового спортивного комплекса площадью 2528,24 кв.м. с плавательным бассейном	10000 ОБ	10000 ОБ				20000 ОБ
2	Строительство спортивного сооружения в с. Марусино	3750 ОБ, 3750 ФБ	3750 ОБ, 3750 ФБ				7500 ОБ, 7500 ФБ
3	Капитальный ремонт спортивного зала в СОШ №22					400 РБ	400 РБ
4	Капитальный ремонт спортивного зала в СОШ №23					370 РБ	370 РБ
5	Капитальный ремонт спортивного зала в СОШ №24				350 РБ		350 РБ
6	Реставрация хоккейных коробок в с. Криводановка и с. Марусино	200 МБ	2500 МБ, ОБ	1500 МБ, ОБ			4200 МБ, ОБ

Общая потребность в капитальных вложениях по муниципальному образованию Криводановского сельсовета составляет 1 220 661 тыс.рублей.

Конкретные мероприятия Программы и объемы ее финансирования могут уточняться ежегодно при формировании проекта местного бюджета на соответствующий финансовый год.

5. Целевые индикаторы программы и оценка эффективности реализации программы

Целевыми индикаторами программы являются:

- уровень обеспеченности населения объектами образования, здравоохранения, физической культуры и массового спорта и культуры;
- уровень доступности объектов образования, здравоохранения, физической культуры и массового спорта и культуры для всех категорий граждан вне зависимости от местожительства, социального статуса, имущественного положения и состояния здоровья.

Выполнение включённых в Программу организационных мероприятий и инвестиционных проектов, при условии разработки эффективных механизмов их реализации и поддержки со стороны местных администраций, позволит достичь целевых показателей программы комплексного развития социальной инфраструктуры муниципального образования Криводановского сельсовета на расчетный срок. Достижение целевых индикаторов в результате реализации программы комплексного развития характеризует будущую модель социальной инфраструктуры поселения.

6. Нормативное обеспечение

Данная программа будет реализовываться в соответствии нормативно-правовыми актами Российской Федерации, Новосибирской области и Криводановского сельского поселения:

- Конституция Российской Федерации (статья 44)
- Федеральный закон от 06 октября 2003 года № 131-ФЗ «Об общих принципах организации местного самоуправления в Российской Федерации» (пункты 12, 13, 14 статьи 14)
- Указы Президента Российской Федерации
- Постановления Правительства Российской Федерации и Новосибирской области
- Государственная программа "Развитие здравоохранения Новосибирской области на 2013-2020 годы"
- Государственная программа Новосибирской области «Развитие образования, создание условий для социализации детей и учащейся молодежи в Новосибирской области на 2015-2020 годы»
- Региональные программы по развитию культуры и спорта.